

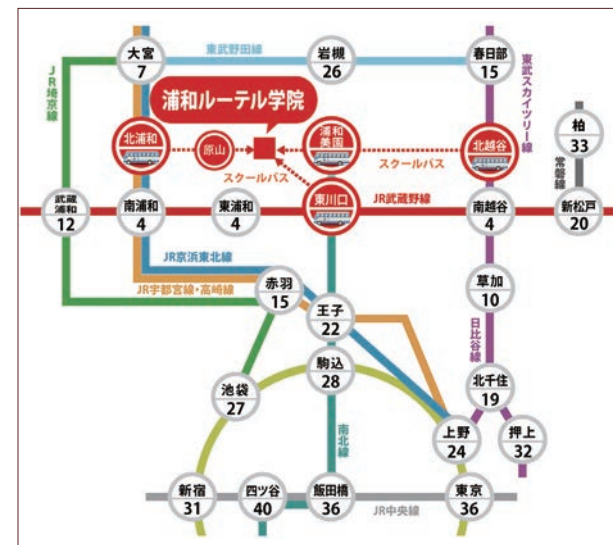


ACCESS

■ 周辺アクセス



■ 路線アクセス



■ スクールバス運行（所要時間）

- ・ JR 京浜東北線「北浦和駅」西口から（20分）
- ・ JR 武蔵野線「東川口駅」南口から（15分）
- ・ 東武スカイツリーライン「北越谷駅」西口から（20分）
- ・ 埼玉高速鉄道「浦和美園駅」から（3分）



ULS 浦和ルーテル学院
URAWA LUTHERAN SCHOOL

〒336-0974 埼玉県さいたま市緑区大崎 3642
TEL : 048-711-8221 FAX : 048-812-0012

<http://www.uls.ed.jp/>

URAWA LUTHERAN JUNIOR & SENIOR HIGH SCHOOL

浦和ルーテル学院

中学校・高等学校

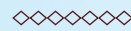


私の才能ってなんだろう？



浦和ルーテル学院は一人ひとりの賜物である才能や長所を見いだし、
ひとのために活かせる人間を育てます。

ル ー テ ル
その答えは ここにある



あなたが自分の才能を見つけることを
学院は全力でサポートします。
夢をかなえた卒業生の声を聞いてください。

医師 DOCTOR

01

「心構えの基礎を学びました」

私が医学部を受験すると決めたとき、先生方は自分を信じて頑張るよう導いてくださいました。
現在、地域医療に携わっていますが、ルーテルで学んだことは私の心構えの基礎となり生きています。



村田 美保さん [1996年卒業]

経歴：帝京大学医学部卒業、自治医科大学大学院医学研究科修了
現在：むらたクリニック勤務（専門：内科）

弁護士 LAWYER

03

「生き方を肯定してくれる場所」

「自分が興味を持ったことを突き詰める。」その生き方を否定せずに見守ってくださる先生方がいらっしゃいます。ルーテル学院では型にはまらない色々な生き方があることを教えていただきました。



大場 規安さん [1991年卒業]

経歴：早稲田大学法学部卒業、東京大学大学院法学政治学研究科修了
現在：弁護士法人 淀屋橋・山上合同 勤務

音楽家 MUSICIAN

02

「大切なのは人間性」

音楽家としてもっとも大切なことは人間性です。その人間性を育ててくれたのはルーテル学院の教育です。毎日の礼拝や聖書のお話が今も私の生きる指針となっています。



写真提供：NHK交響楽団

佐々木 亮さん [1985年卒業]

経歴：東京藝術大学音楽学部器楽科弦楽専攻卒業、ジュリアード音楽院修了
現在：NHK交響楽団首席ヴィオラ奏者

才能を見つけ伸ばす6年間



中等部

あなたの才能の基礎を育てる3年間

高等部

あなたの才能を开花させる3年間

中等部 1~3年生

基礎力構築期

基礎学力を充実させるとともにフィールドプログラム（選択学習活動）を通じて、あなたの才能を見つけます。才能を飛躍させるための土台作りをします。

◆ フィールドA（アーツ）

目指すは芸術家や歴史研究者！フィールドAではリベラルアーツに属する芸術分野、歴史分野、文学分野など幅広い分野を学ぶことができます。世界遺産検定など様々な資格を取得します。

◆ フィールドE（イングリッシュ）

外交官や国際弁護士が私の夢！フィールドEでは海外研修や大使館訪問などにより、グローバルに活躍できる素養を育てます。中学卒業時までに英検準2級以上を取得します。

◆ フィールドS（サイエンス）

医師やロボット作りで人の役に立ちたい！フィールドSでは自然観察からプログラミングまで科学に関する分野での体験が主体となります。数学検定や理科検定を取得します。

高等部 1~2年生

決断期

才能を活かせる場を決めます。職業体験や大学の講義受講などを通じて目指す道を明確にします。

統一カリキュラム

高校1年生では統合され、文系・理系の幅広い教科を含む統一カリキュラムを履修します。



高等部 3年生

飛躍期

夢を実現するために、志望大学の学部、学科に応じた受験講座を受講し、受講計画を作成します。合格イメージを高めます。

文系

主に私立文系（文学部・法学部・経済学部・国際学部など）を目指します。英語や国語の授業数を増やし、大学合格のみならず各分野において将来活躍できる力を育てます。

文理系

主に国立大学を目指します。センター試験で必要となる科目を中心に学び、高校3年時には各自の志望分野に応じて文系、理系に分かれます。

理系

主に私立理系（医歯薬看護・理工学部など）を目指します。数学や理科の授業数を増やし、専門分野で要求される広汎な知識を修得します。

スーパーグローバル大学

日本の大学で世界レベルの教育研究を行い、国際競争力に富む教育環境を整備するため、スーパーグローバル大学創成支援制度に基づいて文部科学省によって選定された大学。国際社会で積極的に挑戦し、活躍のできる人材を育む環境づくりを目的とする。



東京大学 文科I類
東影 将希 さん
[2014年度卒業]

中高等学校の6年間は人生の基礎であり、出発となる大切な時期です。ルーテルには慈愛に満ちた教師、楽しい友人がそろっていました。

合格実績大学

東京大学／一橋大学／東北大学／首都大学東京／東京藝術大学／早稲田大学／慶應義塾大学／上智大学／東京理科大学／国際基督教大学／学習院大学／明治大学／青山学院大学／立教大学／中央大学／法政大学など



SUBJECT TEACHING

将来へ導く教科指導



生徒の個性を見極める少人数教育で
芸術系から医学部まで将来に必要な力を育成

Mathematics

数学



医学部合格者を毎年輩出する
高度な授業を实践

- 年間3000問以上を解くことにより論理的思考を養う。
- 数学オリンピック入賞者や高校生バイオサミット受賞者の基礎を育成

National language

国語

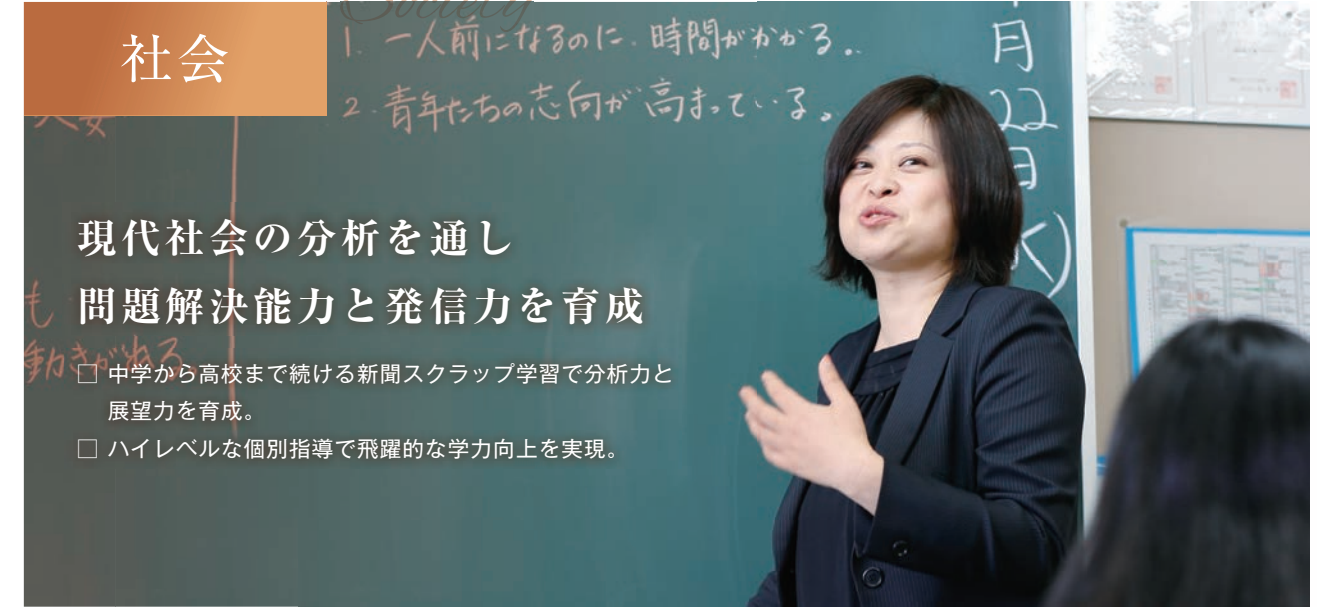


東大合格者の素地を作った
国語のスペシャリストが集結

- 約5000語の語彙をインプットすることで様々な文献に対応する。
- 多方面に通用する力を育てるため、豊富な知識をベースに深い読解力を養う。

Society

社会



現代社会の分析を通し
問題解決能力と発信力を育成

- 中学から高校まで続ける新聞スクラップ学習で分析力と展望力を育成。
- ハイレベルな個別指導で飛躍的な学力向上を実現。

English

英語

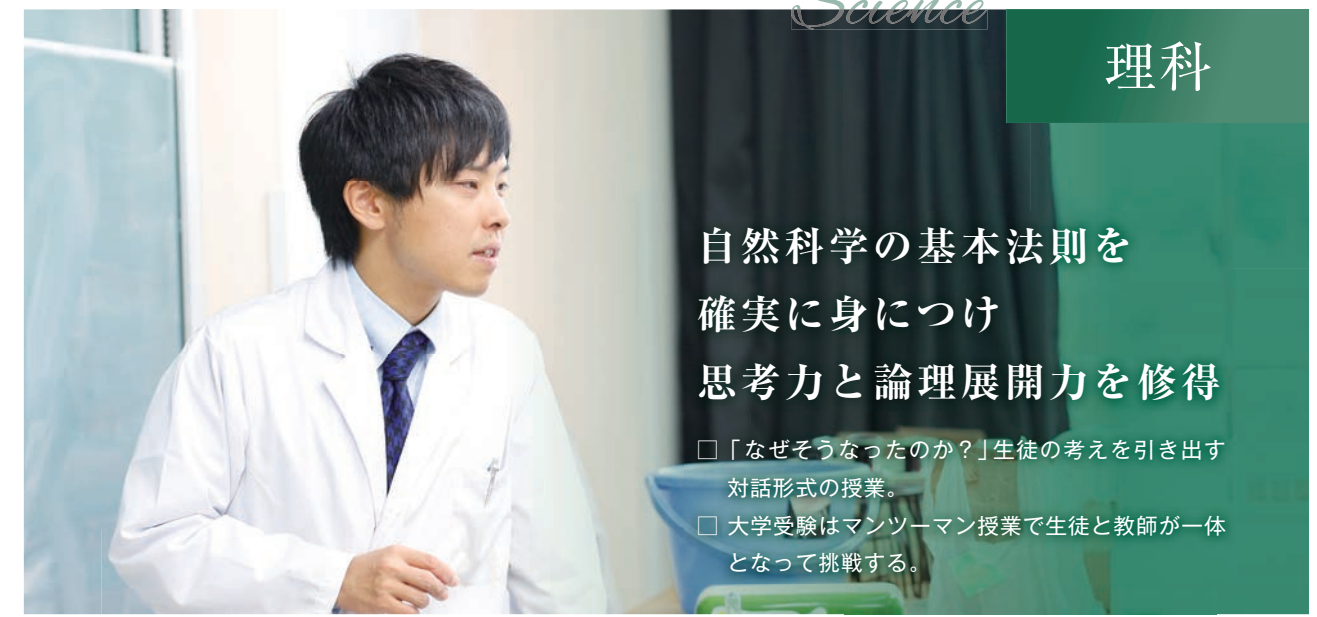


どこにもできない、
どこよりも進んでいる
未来型英語教育

- 中学卒業までに英検準二級全員合格させます。
- 高校では英字新聞を初見で読めるようになります。

Science

理科



自然科学の基本法則を
確実に身につけ
思考力と論理展開力を修得

- 「なぜそうなったのか？」生徒の考えを引き出す対話形式の授業。
- 大学受験はマンツーマン授業で生徒と教師が一体となって挑戦する。

GLOBAL EDUCATION

グローバル教育



高校生外交官を育てた
ルーテル学院のグローバル教育



AIU 高校生国際 交流プログラム

全国1000名の応募者から選ばれた40名の高校生外交官が7月～8月に米国ホワイトハウスやプリンストン大学を訪れ、相互理解や日本文化の発信を行います。

■米国研修

完全オリジナルのアメリカでの研修

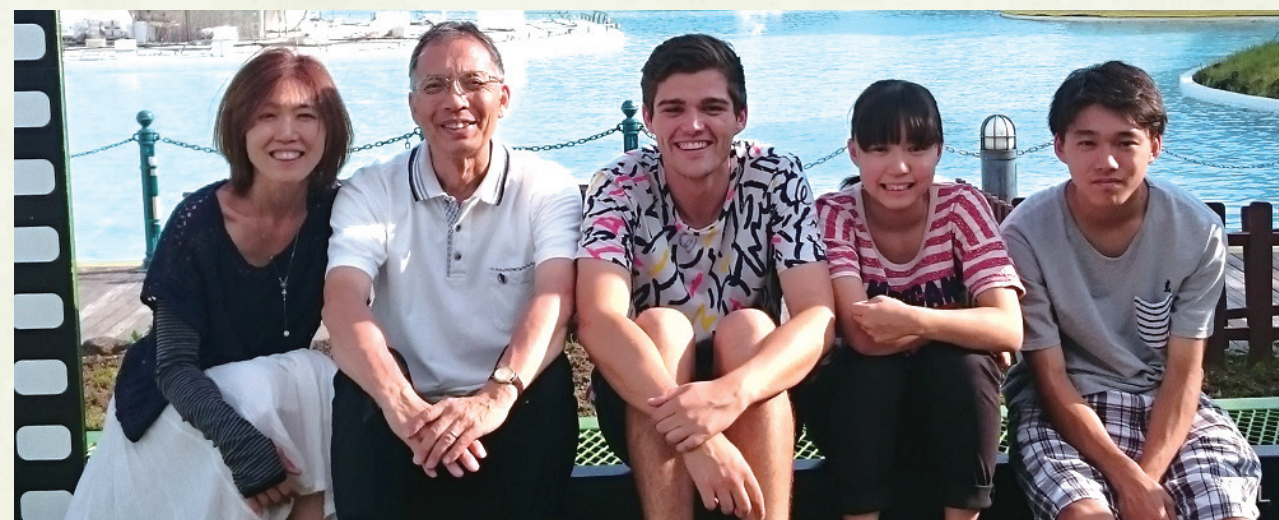
- ・約1か月の滞在が仲間とのかけがえのない絆を作ります。
- ・滞在先は高級住宅が立ち並ぶアリゾナ州・フェニックスやカリフォルニア州・アーバイン
- ・ホームステイや寮生活でグローバルな視野が育ちます。



■日本研修

ホストファミリーになってみませんか？

- ・アメリカの姉妹校から中高生が学院に研修に来ます。
- ・受け入れた生徒のお宅にアメリカ研修で滞在することも。
- ・彼らの「第二の家族」になってみませんか？



進学実績

偏差値を14伸ばす！※

ルーテルにしかできない3つの方法

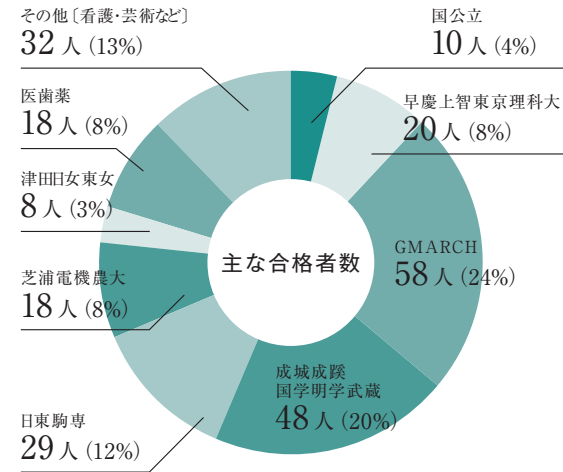


夢を実現するオーダーメイドの教科指導

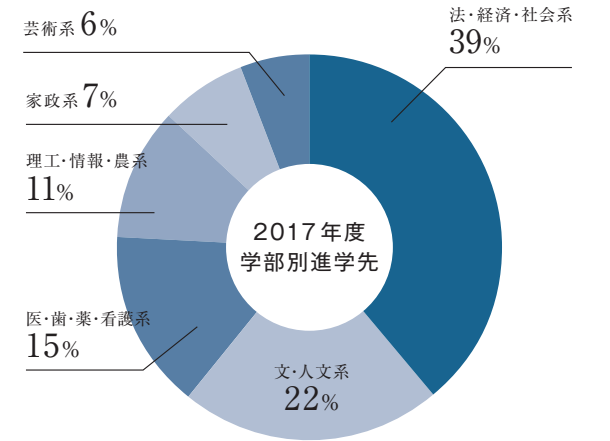
1. 学習方法や教材選択まで、生徒の個性を理解しているからこそできる指導です。
2. 補習・講習・個別指導はすべて無料。一人ひとりが分かるまで付き合います。
3. 志望校選択から受験方法まで、合格するために教師の知識と経験をすべてつぎ込みます。

※森上教育研究所「2016年学力を伸ばしてくれる学校」調査による

◆ 主な合格者数(過去3年) 主な合格者数241、3年間の卒業総数156



◆ 2017年 学部別進学先



◆ 過去3年の進学実績

学校名	合格者数		
	2015	2016	2017
国公立大学・省庁大学校			
東京大学	1		
東京芸術大学		1	
埼玉県立大	1		
首都大学東京		2	1
京都府立大	1		
防衛医科大学校	1		
早稲田大	3		2
慶應義塾大	2	2	6
上智大	3	3	
東京理科大	1	2	
岩手医科大学	2		
獨協医科大学	1		
埼玉医科大学	3		
埼玉県立大学	1		
聖路加国際大	1		
東京女子医大	1		
城西大		2	
日本大		1	
日本薬科大学	2	1	1
城西国際大	1		
千葉科学大	1		
順天堂大	1		
杏林大			1

学校名	合格者数		
	2015	2016	2017
私立大学			
国際医療福祉大			1
昭和大			1
東京薬科大			2
星薬科大			1
武蔵野大		1	
東京家政大		1	
文京学院大	2	1	
東邦大学		2	1
帝京平成大	1		
北陸大	1		
日本医科大			1
神奈川歯科大	1		
青森大	1		
関西大学	2		
立命館大学	2	1	3
学習院大学	1	1	4
明治大学		2	4
青山学院大学	3	3	4
立教大学	4	9	10
中央大学	1	2	6
法政大学	1	5	6
成城大学	11	4	4
成蹊大学	1	2	3
明治学院大学	2	11	7
國學院大学	1	1	2

学校名	合格者数		
	2015	2016	2017
私立大学			
武蔵大学	1	1	3
日本大	6	8	5
東洋大	6	16	6
駒澤大学	2	2	2
専修大学	1	5	5
獨協大学	3	5	2
東京藝術大		1	
武蔵野美術大		1	1
多摩美術大		1	2
女子美術大	1		
東京造形大			1
日本大		1	
明治学院大			1
玉川大		1	
東京音楽大	1		1
Irvine Valley college			1
津田塾大		2	
学習院女子大		1	
東京女子大	3		
女子栄養大		1	1
東京家政大		1	
昭和女子大	1		1
清泉女子大	1		3

◆ 主な指定校推薦大学卒(2017年度入試)

青山学院大	東京理科大	東京電機大	白百合女子大	神戸学院大	武蔵野音楽大学
国際基督教大	東京農業大	工学院大	東京家政大	学習院女子大	日本大学松戸歯科部
明治学院大	芝浦工業大	獨協大	フェリス学院大	東京女子大	麻布大
立教大	東京都市大	武蔵野大	東洋英和女学院大	清泉女子大	東洋大

GRADUATE'S VOICE



学院で学んだ奉仕の気持ちを、医学に生かしていきたいと思っています。

自治医科大学医学部
池田 憲生 さん(2013年度卒業)

学院の少人数教育の下、先生方は個性や自主性を尊重し、生徒一人ひとりの意見に耳を傾けて下さいました。また、級友との友情が大きく深まり、皆で切磋琢磨して大学合格を目指しました。医師になったら学院で培った奉仕の気持ちを忘れず、医療に尽くしたいと考えています。

EVENTS

年間行事

他校では得られない充実の一年間

様々な行事を通じてあなたの才能を見つけます！
あなたの魅力が活かせる行事が必ずあります！

04~07 APRIL - JULY

入学式



体育祭



英語スピーチコンテスト

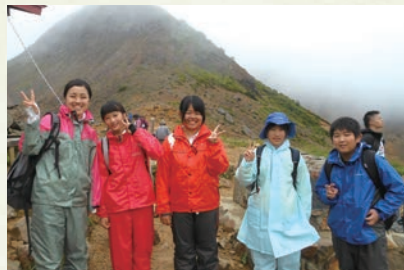


08~11 AUGUST - NOVEMBER

米国研修



林間学校



スクールフェア



12~03 DECEMBER - MARCH

クリスマス礼拝



林間学校



卒業式



UNIFORM 制服紹介

◎ JUNIOR HIGH SCHOOL - 中等部 -

スクールカラーである茶色を基調とした上品なデザインとなっています。チェックの柄がおしゃれな印象を与えます。

Winter Style

Summer Style



◎ HIGH SCHOOL - 高等部 -

制服はありません。TPO(時、場所、場合)に基づいて自ら着用する服装を判断します。

Casual Style

Formal Style



学院の1日

8:15 登校



8:35 礼拝



9:00 授業



12:30 昼食

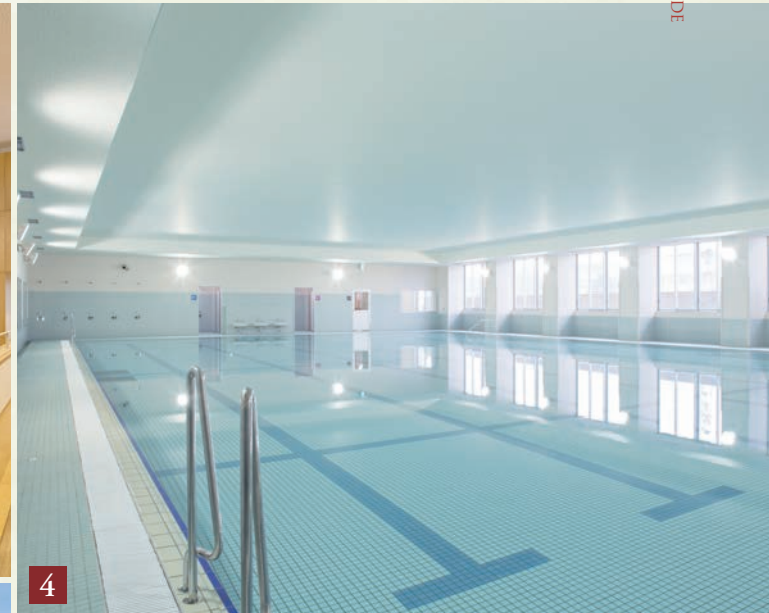


16:00 放課後



校舎・施設紹介

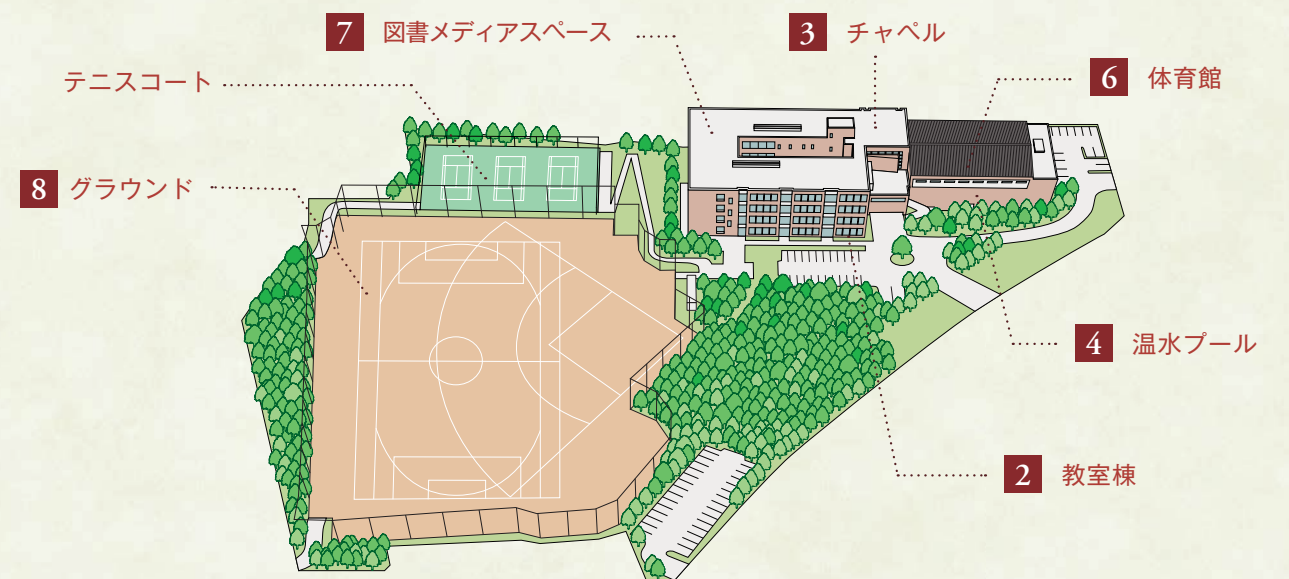
美園新校舎は埼玉高速線「浦和美園」駅西口から約1kmの場所です。約3万㎡の敷地に建つ教室棟、スポーツ棟、教会棟で構成されます。周囲は緑豊かな自然に恵まれ、教育活動に絶好の環境です。



- 1 美園新校舎
- 2 教室
- 3 チャペル
- 4 温水プール
- 5 教室棟トイレ
- 6 体育館
- 7 図書メディアスペース
- 8 グラウンド

《中等部》「山の上学校」で自立と協調

福島県の羽鳥湖近くにある学院の宿泊施設「山の上学校」。夏は登山、テント泊、キャンプファイヤーなどを行います。仲間と過ごす3泊4日は新しい体験に満ちています。初めは野外炊さんの焚き木に火を付けるのさえ苦勞しますが、3年目になると仲間と力を合わせて大抵のことは自分たちでこなしていけるようになります。冬はスキーレッスンが中心で技能検定も行います。ひとつでも上級を目指して雪の斜面で最後まで粘り強く頑張ります。自然の中で共同生活を体験し、困難に打ち勝つ自立心と、力を合わせて課題に取り組む協調性を身につけます。高等部になると学習中心になり、野外活動はなくなりますが、協力の精神を基に切磋琢磨する姿に変わりはありません。



CLUB ACTIVITIES

部活動

才能を開かせるのは教室の中だけじゃない



部活動一覧

- | | | | | |
|--------------|---------|--------------|--------|---------------|
| 【運動部】 | 軟式野球部 | 【文化部】 | 音楽部 | 【奉仕活動】 |
| サッカー部 | 硬式テニス部 | 英語部 | 演劇部 | 聖歌隊 |
| バスケットボール部 | ソフトテニス部 | 美術部 | バレエ部 | ハンドベルクワイヤ |
| 剣道部 | 水泳部 | 自然科学研究部 | 社会科研究部 | |
| 体操部 | 陸上部 | 書道部 | 調理部 | |

ルーテルQ&A

Q1. 中学校や高校から入学することはできますか？

A. はい、できます。中学校、高等学校からそれぞれ25名ずつ募集しています。詳しくは募集要項でご確認ください。

Q2. 中学校や高校から入学しても、小学校から進級した人たちと馴染むことはできますか？

A. 皆さん馴染めています。少人数制のため、普段の生活はもちろん、行事や委員会などでも様々な人と触れ合い、自然に馴染んでいきます。

Q3. 中学校や高校から入学しても勉強についていけますか？

A. 放課後や夏休みに担当教員がついて補習等をします。英語も含めすべての教科で、すぐに追いつけるようになります。心配はいりません。

Q4. どのように通学するのでしょうか？

A. 現在は安全面を重視して、JR北浦和駅と東川口駅からスクールバスを運行しています。自家用車での送迎や、路線バスを利用する生徒もいます。今後は自転車での通学も検討しています。

Q5. クリスマン(キリスト教信徒)の割合は多いのですか？

A. 学年によって異なりますが、生徒は全体の1割程度です。教員は3~4割程度が洗礼を受けています。

Q6. クリスマンではないのですが…。

A. 学院では教会に行くことを勧めてはいますが、キリスト教の信仰を強要することはありません。また、入学試験においてキリスト教の信仰の有無が判定結果に影響することは一切ありません。

建学の精神

神と人とを愛する人間。神と人にと愛される人間。

MESSAGE

21世紀を生き抜くために英語教育の徹底を図り、米国姉妹校との深い交流を通して、真の国際人を育成することは学院の誇りうる教育です。

神さまの愛を感じ、まわりの人と愛情を持って接する人。神さまからの贈り物である才能を伸ばし、ひとのために活かせる人。そうした人間を育てることが私たちの願いです。

浦和ルーテル学院
理事長 東海林 敏雄



浦和ルーテル学院
小学校・中学校・高等学校
校長 福島 宏政



HISTORY

- | | | | |
|-------|---------------------------------|-------|-----------------------|
| 1953年 | 聖望学園小学校創立
(米国ルーテル教会ミズーリ派による) | 1974年 | 浦和ルーテル学院小・中・高等学校に名称変更 |
| 1963年 | 聖望学園浦和中学校設置 | 1978年 | 福島県岩瀬郡に山の上学校完成 |
| 1970年 | 聖望学園浦和高等学校設置
小・中・高12年一貫教育確立 | 2006年 | 新山の上学校竣工 |
| | | 2015年 | 美園新校舎に全面移転 |